



LÆKUR 2 Í RANGÁRÞINGI YTRA

Greinargerð með fyrirspurn um matsskyldu

08.02.2023

Breytt 03.04.2023



UPPLÝSINGAR

SKJALALYKILL

101179-01-FYS-001-V03

HÖFUNDUR

Ingibjörg Sveinsdóttir

RÝNT

Anne Bruun Hansen, Brynja Rán Egilsdóttir, Orri Jónsson

EFNISYFIRLIT

1	INNGANGUR	4
1.1	Mat á umhverfisáhrifum	4
2	UPPLÝSINGAR UM FRAMKVÆMDINA	4
2.1	Tilgangur og markmið	4
2.2	Staðsetning og staðhættir	4
2.3	Ríkjandi vindáttir	5
2.4	Afmörkun framkvæmdasvæðis	5
2.5	Byggingar	6
2.6	Úrgangur	6
2.7	Samgöngur	7
3	SKIPULAG	7
3.1	Landsskipulagsstefna 2015-2026	7
3.2	Aðalskipulag Rangárbings ytra 2016-2028	8
3.3	Deiliskipulag	10
3.4	Fornminjar	10
4	HELSTU UMHVERFISÁHRIF	10
4.1	Mótvægisáðgerðir	11
5	LOKAORÐ	11

MYNDASKRÁ

MYND 1.	Staðsetning Læks og fjarlægð til næstu bæja. (Loftmynd frá Loftmyndum).	4
MYND 2.	Ríkjandi vindátt við Árnescvísl hjá Læk 2. Myndin sýnir vindhraða í 10 m hæð og hrýfi 0,03.	5
MYND 3.	Hroft til norðausturs að Læk 2. Núverandi mannvirki á Læk 2. Hænsnahús verður byggt upp vinstra megin við núverandi útihús.	5
MYND 4.	Horft til suðurs yfir bæjarhúsin á Læk 2. T.v. er íbúðarhús, önnur hús eru útihús.	6
MYND 5.	Núverandi og fyrirhuguð mannvirki á Læk 2 eru innan rauða hringsins.	6
MYND 6.	Hluti af Aðalskipulagi Rangárbings ytra 2016-2028. Lækur 2 er innan rauða hringsins. Náma E23 er hægra megin við rauða hringinn.	9
MYND 7.	Drög að deiliskipulagi fyrir Læk 2. Hænsnahús verða innan byggingareits B1. Íbúðarhús er innan byggingareits B2.	10

1 INNGANGUR

Á jörðinni Læk 2 í Holtum er fyrirhuguð uppbygging á hænsnabúi á um 3,5 ha svæði. Unnið er að gerð deiliskipulags fyrir svæðið og er þar gert ráð fyrir varphúsi og öðrum þeim mannvirkjum sem þarf til eggjaframleiðslu. Gert er ráð fyrir allt að 25.000 fuglum. Lækur 2 er skilgreind sem landbúnaðarsvæði í aðalskipulagi.

1.1 Mat á umhverfisáhrifum

Hænsnabúið fellur undir lið 1.07 í 1. viðauka laga um umhverfismat framkvæmda og áætlana. Undir þennan lið falla „Stöðvar eða bú með þaueldi búfjár utan þess sem tilgreint er í tölu. 1.06“. Starfsemin er í flokki B en það eru framkvæmdir sem kunna að hafa í för með sér umtalsverð umhverfisáhrif og metið er í hverju tilviki með tilliti til eðlis, umfangs og staðsetningar hvort háðar skulu umhverfismati.

2 UPPLÝSINGAR UM FRAMKVÆMDINA

2.1 Tilgangur og markmið

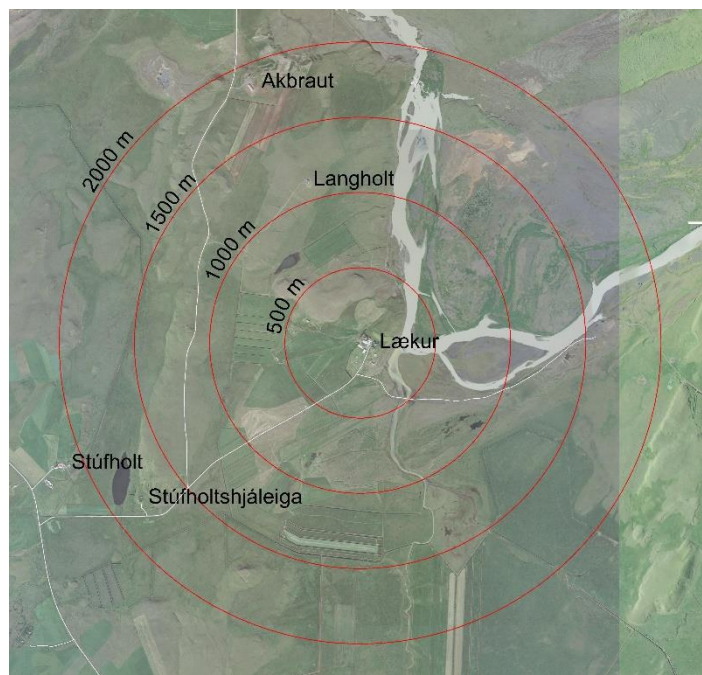
Tilgangur framkvæmdarinnar er að byggja upp og auka framleiðslu á eggjum.

2.2 Staðsetning og staðhættir

Umrætt skipulagssvæði er staðsett nálægt sveitarfélagsmörkum Rangárþings ytra og Skeiða- og Gnúpverjahrepps, skammt frá Þjórsá. Jörðin er við bakka Árnescvíslar og Kolbeinslækur rennur þar til suðurs, meðfram austanverðu svæðinu. Norðan við fyrirhugað hænsnabú er fellið Bjallar og vestan við það er talsvert af túnum og akurlendi.

Á mynd 1 er sýnt hversu langt er í næstu bæi frá Læk 2. Rúmir 4 km eru að næsta bæ hinu megin Þjórsár.

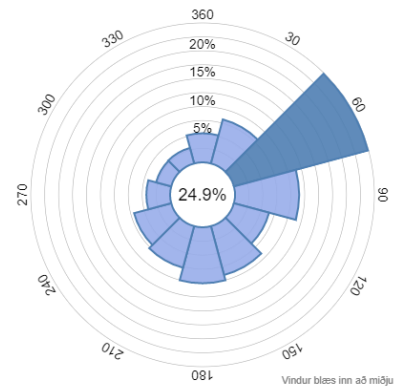
Lækur 2 hefur verið nýtt undir landbúnað og eru á jörðinni útihús, fjós og íbúðarhús. Aðkoma að jörðinni er af Hagabraut og um Lækjarveg. Hænsnahús verða byggð upp á bæjartorfunni. Allt umhverfis bæjartorfuna er ræktað land og beitiland. Engin verndarsvæði eru á Læk 2, þar er ekki að finna náttúrufyrirbæri sem njóta sérstakrar verndar. Umhverfis bæjartorfuna er að finna tún og akurlendi og í brekkunni norðan og norðaustan bæjarhúsa er að finna língresis- og vingulsvist.



MYND 1. Staðsetning Læks og fjarlægð til næstu bæja. (Loftmynd frá Loftmyndum).

2.3 Ríkjandi vindáttir

Mynd 2 sýnir að ríkjandi vindátt við Læk 2 er úr norðaustri¹, og er töluleg stærð þess vindáttargeira birt í miðju vindrósarinnar. Hver geiri vindrósarinnar sýnir tíðni vindáttar úr þeirri átt og byggir á lofthjúpsreikningum en ekki mælingum.



MYND 2. Ríkjandi vindátt við Árnaskvísl hjá Læk 2. Myndin sýnir vindhraða í 10 m hæð og hrýfi 0,03.

2.4 Afmörkun framkvæmdasvæðis

Hænsnabú verður byggt upp í tengslum við núverandi mannvirki á Læk 2, þ.e. íbúðar- og útihús (mynd 5). Með byggingu hænsnahúss fjölgar mannvirkjum á bæjartorfunni og ásýnd býlisins breytist.



MYND 3. Hroft til norðausturs að Læk 2. Núverandi mannvirki á Læk 2. Hænsnahús verður byggt upp vinstra megin við núverandi útihús².

¹ <https://vindatlas.vedur.is/>

² Mynd sótt af <https://fastinn.is/details?assetId=910087>



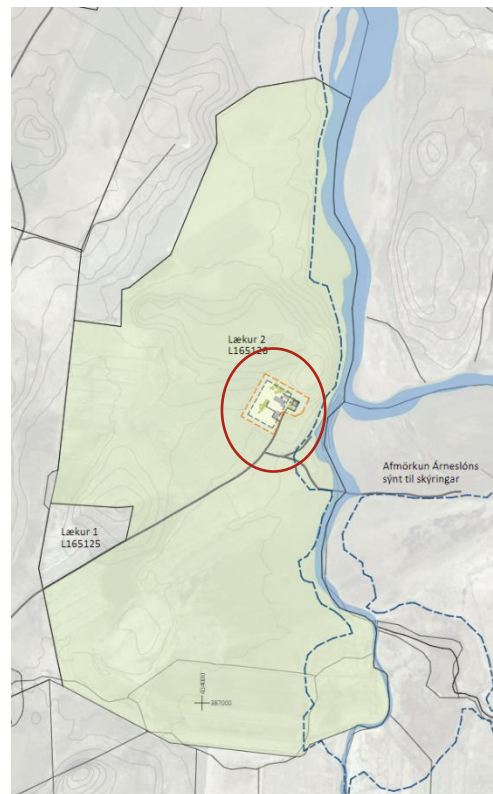
MYND 4. Horft til suðurs yfir bæjarhúsin á Læk 2. T.v. er íbúðarhús, önnur hús eru útihús³.

2.5 Byggingar

Til stendur að byggja allt að 3.000 m² hús fyrir varphænur og önnur mannvirki tengd hæsnabúi. Mænishæð getur verið allt að 8 m m.v. gólfkóta. Heimild er fyrir allt að 25.000 fuglum.

Heimild er fyrir allt að 400 m³ hauggeymslu sem mun rúma allt að 6 mánaða birgðir af hæsnaskít. Ekki hefur verið tekin ákvörðun um hvernig hauggeymsla verður útfærð. Mögulega verður hún steinsteypt, að hálfu niðurgrafin og yfirbyggð. Hauggeymsla kemur til með að uppfylla þær kröfur sem til hennar eru gerðar.

Núverandi mannvirki á Læk 2 eru tengd dreifikerfi rafveitu og vatnsveitu sveitarfélagsins. Nýjar byggingar koma einnig til með að tengjast þessum veitum. Allt frárennsli verður leitt í hreinsivirki sem skal vera í samræmi við reglugerð um fráveitu og skólp nr. 798/1999. Byggingar skulu samnýta hreinsivirki eftir því sem kostur er.



MYND 5. Núverandi og fyrirhuguð mannvirki á Læk 2 eru innan rauða hringsins.

2.6 Úrgangur

Lífrænn úrgangur frá hænum verður nýttur sem áburður á tún og kemur til með að vera full nýttur á landinu í kring, þar sem nægilegt landsvæði er til staðar til að taka við úrgangi frá umræddum fjölda fugla.

³ Mynd sótt af <https://fastinn.is/details?assetId=910087>

Til að lágmarka lyktarmengun sem hlýst af dreifingu skíts á túnin verður honum dreift haust og vor. Við dreifingu skíts er þess gætt að valda sem minnstum óþægindum og tekið verður tekið mið af veðri og vindátt hverju sinni.

Í starfsreglum um góða búskaparhætti⁴ frá ágúst 2002 eru sett fram gildi fyrir áætlað áburðarmagn í búfjáráburði. Reglurnar setja fram gildi fyrir magn köfnunarefnis frá búrhænum, 4 kgN/tonn sem miðað er við hér, en magn köfnunarefnis getur verið breytilegt eftir aðstæðum og þurrefni búfjáráburðarins. Miðað við að heildarmagn af skít sé um 638 tonn á ári er áætlað heildarmagn köfnunarefnis um 2.554 kgN/ári. Í starfsreglum um góða búskaparhætti kemur fram að áburðarþörf ætti í flestum tilvikum ekki að vera meira en sem nemur 120-140 kgN/ha, sé miðað við 100% þörf af köfnunarefni. Samkvæmt því viðmiði þyrfti um 20 ha lands til að taka við þeim skít sem myndast á Læk. Á Læk eru um 80 ha af túnnum. Skítinum verður dreift á öll túnin en þó ekki á öll túnin árlega þar sem skíturinn frá búinu dugur ekki til þess. Það er í samræmi við góða búskaparhætti að gera það með þessum hætti í stað þess að bera hænsnaskítinn alltaf á sömu túnin ár eftir ár. Afrennsli frá skurðum milli túna er að hluta til til vesturs á mýrarsvæði og til austurs í Kolbeinslæk og þaðan í Þjórsá. Engin vatnsverndarsvæði eru í nágrenni jarðarinnar.

Dauðir fuglar verða geymdir í lokuðum körungum/gámum sem verða losaðir reglulega og fargað á viðurkenndan hátt.

2.7 Samgöngur

Aðkoma að Læk 2 er af Hagabraut nr. 286 og um Lækjarveg nr. 2876. Bílastæði er á bæjarhlaðinu, búast má við að þurfi að stækka það með tilkomu nýrrar starfsemi.

Vegna nýrra bygginga og gerðar plana við þær er gert ráð fyrir að taka efni úr malarnámunni E23 sem er á jörðinni. Náman er í gildandi aðalskipulagi. Stærð hennar er um 3 ha og þar er heimilt að taka allt að 150.000 m³ af efni. Áætluð efnisþörf vegna framkvæmda er um 8.000 m³. Skv. sjónmati virðist mjög lítið af efni hafa verið tekið úr námunni og því heimilt skv. aðalskipulagi að taka 8000 m³ til viðbótar.

3 SKIPULAG

3.1 Landsskipulagsstefna 2015-2026

Í landsskipulagsstefnu eru settar fram áherslur varðandi skipulag dreifbýlis sem þarf að horfa til. Í kafla 2.2 um skipulag í dreifbýli segir:

Skipulag sveitarfélags miði að því að styðja og styrkja samfélag viðkomandi byggðarlags og beini vexti að þeim kjörnum sem fyrir eru. Fjölgun íbúða tengist einkum búrekstri eða annarri staðbundinni atvinnustarfsemi. Gæta skal að hagkvæmni varðandi samgöngur og veitur og byggð skal ekki ganga að óþörfu á svæði sem henta vel til ræktunar eða eru verðmæt vegna náttúruverndar. Flokkun

⁴ <https://ust.is/library/Skrar/utgefid-efni/Annad/buskarparhaettir.pdf>

landbúnaðarlands, landslagsgreining og vistgerðaflokkun verði lögð til grundvallar skipulagsákvörðunum. Leitast skal við að varðveita náttúru- og menningargæði sem hafa staðbundið, eða víðtækara, gildi út frá sögu, náttúrufari eða menningu. Jafnframt verði gætt að álagi á vatn og vatnsvernd.

3.2 Aðalskipulag Rangárþings ytra 2016-2028

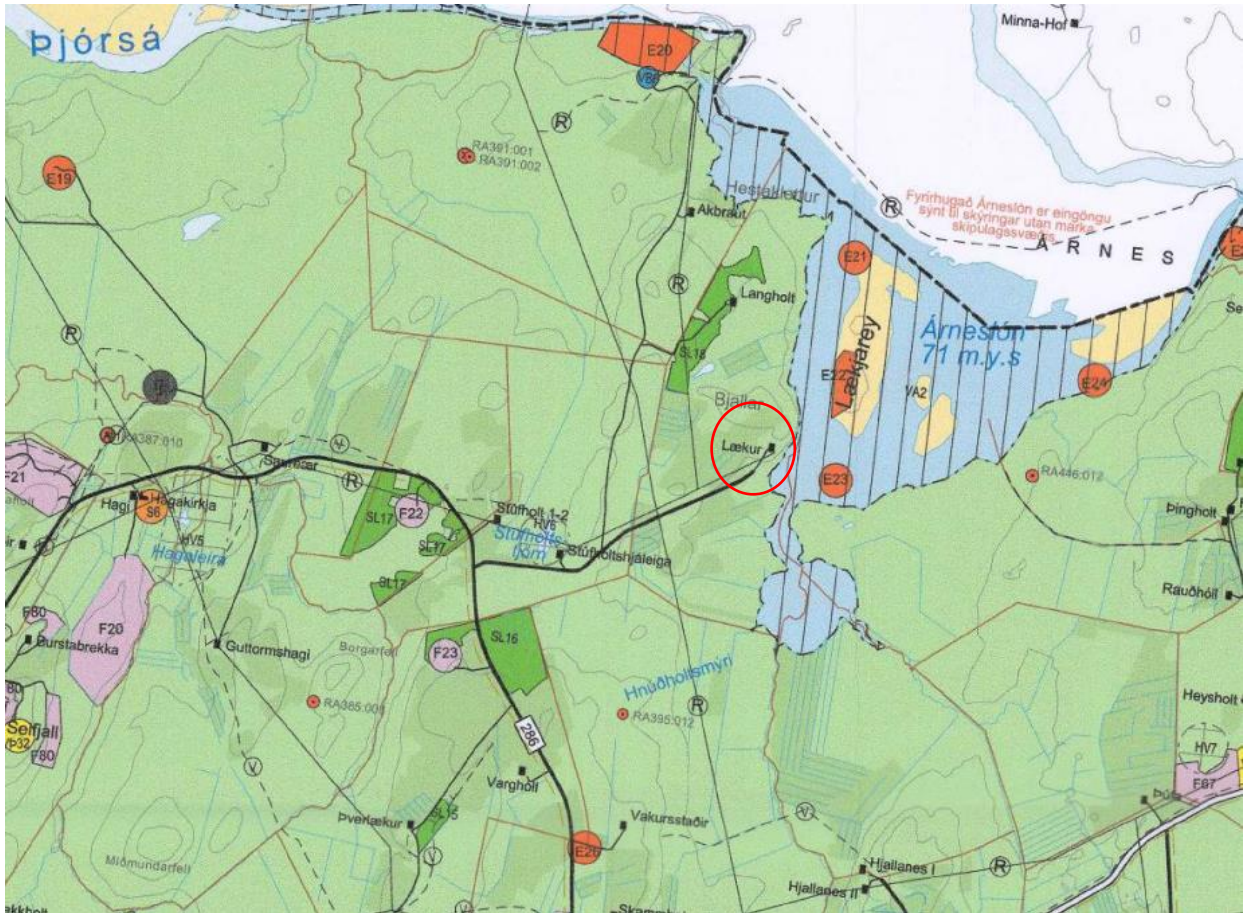
Stefna aðalskipulags er að stuðla að hagkvæmari þróun byggðar á svæðinu m.a. með því að skapa sem best skilyrði fyrir atvinnuuppbyggingu og blómlegt mannlíf til að gera búsetu á svæðinu eftirsóknarverða.

Áhersla er lögð á að stuðla að öflugum landbúnaði í sveitarfélaginu ásamt fjölbreyttri matvælaframleiðslu. Ákvarðanir um staðsetningu og hönnun mannvirkja skal taka mið af byggingarhefðum, landslagi og staðháttum. Gæta skal að hagkvæmni varðandi samgöngur og veitur.

Lækur 2 er landbúnaðarsvæði í aðalskipulagi (mynd 6). Um atvinnu á landbúnaðarsvæði segir m.a. í greinagerð aðalskipulags:

- Landbúnaður verði áfram stundaður á bújörðum, með eðlilegum þróunarmöguleikum ýmissa atvinnugreina sem henta á slíkum svæðum.
- Landbúnaður verði eflur sem atvinnugrein og leitað leiða til uppbyggingar stoðgreina hans.
- Landnýting sé í sátt við náttúruna og misbjóði henni ekki.
- Áfram verði stuðlað að eðlilegri sambúð landbúnaðar og annarrar byggðar.
- Nýjar byggingar skulu taka mið af yfirbragði byggðar á landbúnaðarsvæðum.
- Lyktarmengandi starfsemi s.s. eldishús alifugla, loðdýra og svína skal staðsett fjarri landa- og lóðamörkum.
- Útihús og aðrar byggingar tengdar landbúnaði skulu reistar í tengslum við önnur hús á jörðinni, þó þannig að mengun, s.s. vegna lyktar, hafi sem minnst áhrif á íbúa.
- Um eldishús alifugla, loðdýra og svína gildir reglugerð nr. 520/2015. Í 6 gr. reglugerðarinnar er gerð grein fyrir lágmarksfjarlægð eldishúsa frá nálægðri byggð. Eldishús skulu ekki reist nær mörkum jarða og eignarlanda en 250 m.

Landbúnaðarland hefur ekki verið flokkað í Rangárþingi ytra. Nýjar byggingar verða byggðar í tengslum við önnur hús á jörðinni og raska því landbúnaðarlandi eins lítið og hægt er. Fyrirhuguð uppbygging er í samræmi við stefnu aðalskipulags, verið er að efla landbúnað og byggja upp stoðgreinar hans. Tún verða nýtt til að dreifa skítum á og hey nýtt sem fóður fyrir dýr.



MYND 6. Hluti af Aðalskipulagi Rangárbings ytra 2016-2028. Lækur 2 er innan rauða hringins. Náma E23 er hægra megin við rauða hringinn.

3.3 Deiliskipulag

Unnið er að gerð deiliskipulags fyrir Læk 2 (mynd 7). Í deiliskipulaginu er afmarkaður byggingareitur fyrir útihús og hænsnahús ásamt því að settir eru byggingarskilmálar. Með deiliskipulaginu verður heimilt að byggja allt að 3.000 m² hænsnahús með mænishæð allt að 8 m. Heimild er fyrir 400 m³ hauggeymslu. Heimilt er að vera með allt að 25.000 fugla. Notaður verður natura step varpbúnaður í húsið.

Auk þessa eru heimildir fyrir núverandi byggingum og endurbótum/endurbyggingu íbúðarhúss. Settir eru skilmálar um að nýjar byggingar falli að yfirbragði núverandi bygginga. Mannvirki verði aðlöguð að landinu og frágangur við byggingar, bílastæði og svæðið allt verði vandaður.



3.4 Fornminjar

Innan byggingareits B1 fyrir hænsnahús (mynd 7) er að finna heimildir um minjar. Þetta eru heimild um hesthús (RA392:004), heimild um lambhús (RA392:005) og þúst Fornufjóss (RA392:008). Ekki verður hróflað við minjum eða helgunarsvæði þeirra nema í samráði við Minjavörð Suðurlands. Haft verður samráð við Minjavörð, áður en farið verður í framkvæmdir á bæjartorfunni.

MYND 7. Drög að deiliskipulagi fyrir Læk 2. Hænsnahús verða innan byggingareits B1. Íbúðarhús er innan byggingareits B2.

4 HELSTU UMHVERFISÁHRIF

Í umhverfismatskýrslu með deiliskipulagi er greint frá helstu umhverfisáhrifum af uppbyggingu hænsnahús.

Þeir umhverfisþættir sem voru metnir eru; náttúra, landnotkun, ásynnd og landslag, samfélag, mengun og öryggi og minjar. Nýtt deiliskipulag hefur óveruleg eða jákvæð áhrif á þessa umhverfisþætti.

Náttúrufarsleg áhrif eru óveruleg þar sem um er að ræða þegar byggt svæði og því minni röskun en ef um óbyggt svæði væri að ræða. Nýtt hænsnahús verður byggt á bæjartorfunni svo svæðið heldur áfram núverandi yfirbragði sem er einkennandi fyrir landbúnaðarsvæði og býli innan sveitarfélagsins. Verða nýbyggingar hannaðar með það í huga að þær skuli falla vel að landslagi og núverandi byggingum og er það í samræmi við stefnu í aðalskipulagi. Heimilt er að vera með allt að 25.000 fugla og því er ekki um þauleldisbú að ræða.

Hænsnabúi fylgir lyktarmengun. En sé farið eftir viðeigandi lögum og reglugerðum um umgengni og aðbúnað til að draga úr lykt þá eiga áhrifin að vera viðunandi og staðbundin í næsta nágrenni við húsin. Helst ætti að vera möguleiki á lyktarmengun þá daga sem verið er að dreifa skítnum. Til að draga úr því eru í deiliskipulagi settir skilmálar um að tekið skuli tillit til veðurs og vindáttar þegar skítnum er dreift.

Um töluverð jákvæð hagræn og félagsleg áhrif er að ræða. Verið er að stuðla að eflingu atvinnulífsins og uppbyggingu í sveitarfélaginu.

Nokkur fjöldi þekktra minja er til staðar innan byggingareita. Í deiliskipulagi eru skilmálar um að unnið verði eftir leiðsögn Minjastofnunar við framkvæmdir sem mögulega geta raskað minjum.

Neikvæð umhverfisáhrif eru að mestu tímabundin á meðan á uppbyggingu stendur. Rask verður á svæðinu á framkvæmdatíma. Uppgröftur úr húsagrunni er hrein mold, verður henni ýtt út umhverfis húsið og nýtt til að móta land umhverfis hús og aðlaga að ræktuðu landi umhverfis. Uppgröftur er áætlaður um 6000 m³. Þegar framkvæmdum líkur verði svæðið í kring grætt upp og verður hluti af núverandi túnum. Ákvæði eru sett um vandaðan frágang svæðisins að framkvæmdum loknum.

4.1 Mótvægisáðgerðir

Möguleg neikvæð áhrif geta orðið vegna lyktarmengunar þegar verið er að dreifa skít á tún. Til að draga úr líkum á því eru í deiliskipulagi settir skilmálar um að tekið skuli tillit til veðurs og vindáttar þegar skítnum er dreift. Verði farið að þessum skilmálum á lyktarmengun í mesta lagi að vera bundin við nokkra daga á ári.

5 LOKAORÐ

Óskað er eftir ákvörðun Skipulagsstofnunar um hvort lýst framkvæmd sé umhverfismatsskyld skv. lögum um umhverfismat framkvæmda og áætlana nr. 111/2021.